

CUENTA PÚBLICA AÑO 2017



Liceo Politécnico Hannover

Maipú



RED ALMA MATER STUDIOURUM

Estimada Comunidad Educativa

El objetivo de este documento es compartir con ustedes, tal como lo establece la normativa del Ministerio de Educación, una síntesis de la gestión educacional y financiera del año 2017.

Antecedentes generales e Identificación del establecimiento

SOSTENEDOR	FUNDACIÓN EDUCACIONAL ALBERT EINSTEIN
ROL BASE DE DATOS	9897-3
RECONOCIMIENTO OFICIAL	11210 de 26/08/1982
DEPENDIENCIA	Particular Subvencionado
NIVELES DE ENSEÑANZA	1ro a 4to medio Técnico Profesional
REGIMEN ESCOLAR	Jornada Escolar Completa
MATRÍCULA FINAL DEL AÑO 2017	1021
INDICE DE VULNERABILIDAD 2017	66,1% (IVE JUNAEB)

Nuestra misión

“Entregar una educación técnico profesional de excelencia sobre la base de la innovación, el aprender haciendo y la formación de competencias laborales que permita a los jóvenes egresados lograr el ascenso social.”

Nuestra visión

“Ser los mejores colegios tecnológicos de Chile, logrando el ascenso social de nuestros estudiantes, a través de la innovación y el aprender haciendo.”

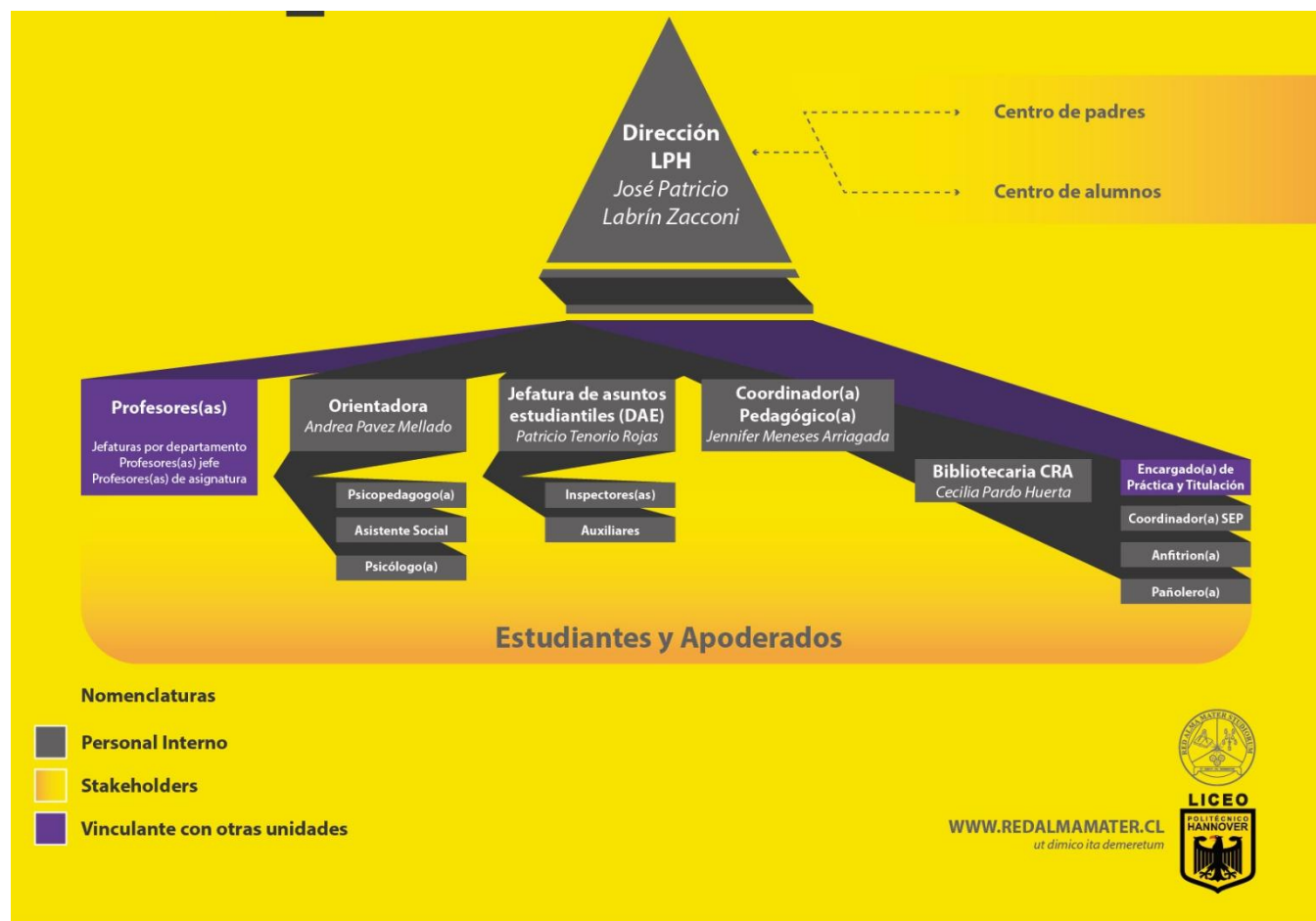
Valores institucionales

Valores	Descripción de los principios y valores
COMPROMISO	El valor del compromiso nos lleva más allá de cumplir con una obligación. El compromiso pone a prueba nuestras capacidades de sacar adelante todo aquello en lo que se nos ha confiado.
RESPECTO	<p>El respeto es la base fundamental para una convivencia sana y pacífica entre los miembros de una sociedad, empleando el diálogo y la no-violencia en la solución de las tensiones y los conflictos.</p> <p>Abarca todas las esferas de la vida, empezando por el que nos debemos a nosotros mismos y a todos nuestros semejantes, hasta el que le debemos al medio ambiente, a los seres vivos y a la naturaleza en general, sin olvidar el respeto a las leyes, a las normas sociales, a la memoria de los antepasados y a la patria en que nacimos.</p>
INNOVACIÓN	El valor de la innovación nos conduce a buscar y aplicar nuevas ideas, soluciones o prácticas a una determinada situación, actividad o emprendimiento. Cuando somos innovadores no sólo pensamos cosas diferentes, sino que hacemos incluso las mismas cosas en forma diferente.
FRATERNIDAD	Es un término derivado del latín <i>frater</i> , que significa hermano. La fraternidad es el lazo de unión entre los hombres, basada en el respeto a la dignidad de la persona y en la igualdad de derechos de todos los seres humanos.
EXCELENCIA	<p>La excelencia es la característica de ser bueno, de hacer las cosas de manera óptima.</p> <p>Cuando somos excelentes, hacemos las cosas bien sin ninguna excusa, sobresalimos de la mediocridad. La excelencia nos impulsa a ser mejores cada día, y no por competir con otros, sino por ponernos un reto a nosotros mismos para crecer, para llegar más lejos.</p>

La Educación para toda la vida va a ser una de las claves para responder a los grandes desafíos del siglo XXI, para una sana convivencia en nuestros colegios se vivenciarán los siguientes valores: el respeto, la fraternidad, el compromiso, la innovación y la excelencia; todos ellos están en los 4 pilares básicos planteados en el Informe DELORS. UNESCO 1996, en consecuencia, nuestros estudiantes deben:

1. APRENDER A SER, es decir, mayor autonomía y capacidad de juicio junto con el fortalecimiento de la responsabilidad personal en la realización del destino colectivo y necesidad de comprenderse mejor uno mismo;
2. APRENDER A CONOCER, los rápidos cambios derivados de los avances de las ciencias y nuevas formas de actividad económica y social, les motive a ser partícipes de su propio aprendizaje en las distintas disciplinas del saber;
3. APRENDER A HACER, adquirir una competencia creativa que permita hacer frente a numerosas situaciones y salir airoso, incluso, de algunas imprevisibles, el aprender haciendo que les facilite el trabajo en equipo y participación en forma paralela en actividades profesionales o sociales y de alternancia entre escuela y trabajo;
4. APRENDER A VIVIR JUNTOS, conociendo mejor a los otros, su historia, sus tradiciones y su espiritualidad, comprensión de que las relaciones de interdependencia son cada vez mayores y a un análisis compartido de los riesgos y retos del futuro. Esto garantiza el respeto y la valoración de la diversidad y la identidad de los establecimientos educacionales.

Organigrama institucional



GESTIÓN ADMINISTRATIVA

Detalle de matrícula y rendimiento

DATOS	Ed. Prebásica	Ed. Básica	Ed. Media	TOTAL
Matrícula final	-	-	1021	1021
Retirados totales	-	-	103	103
Alumnos promovidos	-	-	984	984 (96,3%)
Alumnos reprobados por rend.	-	-	31	31 (3,04%)
Alumnos reprobados por asist.	-	-	6	6 (0,59%)
Mejor rendimiento	-	-	1ro A – 5,7 2do A y B – 5,7 3ro A – 6,2 4to A – 6,2	
Alumnos licenciados	-	-	220	220
Alumnos titulados	-	-	212	212

Asistencia de los alumnos

NIVELES	% de asistencia
Ed. Prebásica	-
Ed. Básica	-
Ed. Media	1ros –89,8% 2dos –90,79% 3ros –90,85% 4tos –91,14%
Promedio del establecimiento	90,65%
Cantidad de alumnos con 100% de asistencia	31

GESTION PEDAGÓGICA Y CURRICULAR

Ejes importantes

EJES	OBJETIVO
SIMCE	Elaboración de evaluaciones Elaboración de Informes Comparativos Análisis de los resultados de las evaluaciones. (Liderado por jefes de departamento).
PSU	Lenguaje y Matemática: 1 ensayo aplicado en junio por la una Institución externa.
CONVENIOS	Gestionar la firma de convenios, articulaciones y colaboraciones con instituciones externas.
I+D	Incentivar y apoyar el desarrollo de proyectos al interior de la RED. Realizar muestras internas y externas de los proyectos desarrollados. Compra de material pedagógico para todas las carreras impartidas

Actividades curriculares realizadas internas y externas

- Corrida familiar
- Gala folclórica
- Día de la Educación Técnico profesional
- Café literario
- Debates a nivel regional en Historia
- Salidas pedagógicas
- Trabajo con la Fundación Forge
- Proyectos con el Colegio de Contadores
- Proyecto English UC, Futbol Más y Spark

Talleres extraescolares

La cantidad de alumnos que participaron en los talleres aproximadamente fueron:100

TALLER	NIVELES	ASISTENCIA PROMEDIO
Basquetbol	1ro a 4to medio	20
Folclor	1ro a 4to medio	15
Futbol (Selección)	1ro a 4to medio	20
Crossfit	1ro a 4to medio	17
Artes	1ro a 4to medio	17
Voleibol damas	1ro a 4to medio	10
Voleibol varones	1ro a 4to medio	9

Resultados SIMCE 2016

NIVEL	COMPRENSIÓN LECTORA	MATEMÁTICA	HISTORIA, GEOGRAFÍA Y CS.SOCIALES	CS. NATURALES
2° Medio	216	264	-	216

Resultados PSU 2017

PRUEBA	INDUSTRIAL	COMERCIAL	TÉCNICO
Lenguaje	429	436,1	-
Matemática	450,4	456,7	-
PONDERADO	439,9	446,4	-
Historia	437,5	449,9	-
Ciencias	452,1	403,3	-
NEM	508,2	540,1	-
RANKING	518,1	558,6	-

Clasificación Categoría de desempeño de la Agencia de Calidad

TIPO DE ENSEÑANZA	CLASIFICACIÓN 2017	DISTRIBUCIÓN	DESCRIPCIÓN
Básica	-	-	-
Media	MEDIO-BAJO	29	Esta categoría agrupa establecimientos cuyos estudiantes obtienen resultados por debajo de lo esperado, considerando siempre el contexto social de los estudiantes del establecimiento.

GESTIÓN DE LA CONVIVENCIA ESCOLAR

Objetivos

- Gestionar una sana convivencia entre los alumnos, prestar apoyo y orientación a todos aquellos que forman parte de esta comunidad escolar.
- Velar por el cumplimiento del RCE.
- Prevenir y apoyar el óptimo desarrollo del proceso formativo integral del estudiante.

Se destacaron las siguientes actividades:

- Iniciativas de mejora de asistencia
 - Entrevista con apoderado por inspectores.
 - Entrevista a estudiantes por estamentos
 - Visitas domiciliarias por trabajadora social
 - Derivación redes de apoyo
 - Trabajo específico de inspectores y profesor jefe en cursos que rinden SIMCE.
 - Seguimiento (trabajadora social) a estudiantes con menos 85% con firma diaria
 - Incentivos por curso
- Medidas disciplinarias
 - Aplicación de expediente
 - Seguimientos en casos específicos con apoderados y estudiantes.
 - Tipificación de anotaciones
 - Seguimiento en casos específicos con trabajadora social y psicóloga
 - Charlas de violencia en el pololeo
 - Taller de resolución de conflictos a profesores e inspectores
 - Se realizan medidas reparatorias y pedagógicas.
- Acciones de Orientación
 - Charlas con diferentes instituciones (Carabineros, USACH, Servicio Militar, CESFAM, Sernam)
 - Atención psicológica e Intervención asistente social
 - Asistencia Nutricional, Asistencia Matrona y Reforzamiento académico
 - Implementación de talleres
 - Apoyo a programas universitarios Escuela de talentos U. Chile

GESTIÓN DE RECURSOS PARA LA EDUCACIÓN

Personal del establecimiento

Director	1
Orientadora	1
Jefe de asuntos estudiantiles	1
Coordinadora Pedagógico	1
Docentes	40
Inspectores	5
Auxiliares	5
Guardias y seguridad	3
Otros asistentes de la educación	18
Otros profesionales de la educación	8
TOTAL PERSONAL CONTRATADO	83

Capacitaciones realizadas

El comité bipartito de capacitación gestionó las siguientes iniciativas de capacitación para el personal durante el año 2017.

CURSO	CANTIDAD DE FUNCIONARIOS
Aplicaciones Básicas de planilla electrónica Excel	1
Estrategias Metodológicas y Didácticas para la enseñanza en el aula	30
Liquidación, cálculo y contabilización de las remuneraciones	1
Electricidad de Mantenimiento Industrial	1
Seminario Migración FUT a nuevos Registros Tributarios	1

Gastos en infraestructura

- Bancas de picnic para patio
- Pasto sintético y Plaza activa con máquinas de ejercicios
- Creación de zona mixta en portería para control de acceso
- Gastos en reparación vacuo-lavadora

Gastos educacionales

- Remodelación de la Biblioteca CRA
- Renovación de equipamiento computacional
- Compras de material para talleres de electrónica y telecomunicaciones
- Implementación de Aulas temáticas

Gastos de Administración

- Asesorías y servicios legales
- Financiamiento de diversas actividades del personal durante el año escolar
- Realización de cursos de capacitación individual y grupal

GASTOS DEL PERIODO

INGRESOS

	Subvención	1.066.490.723
	Copago de la escolaridad	317.974.249
	Otros ingresos	5.920.727
	Aportes relacionados y otros	146.569.923
TOTAL INGRESOS		1.536.955.622

EGRESOS

	Sueldos	-932.688.168
	Asesorías y servicios	-21.636.714
	Asesorías profesionales	-7.193.670
	Capacitación y perfeccionamiento	-1.458.600
	Gastos fijos de Administración	-23.441.985
	Pago de Impuestos	-3.736.838
	Pago de Indemnizaciones	-68.198.027
	Mantenimiento del inmueble	-17.599.772
	Mantenimiento de muebles y maquinaria	-4.318.710
	Gastos de Marketing	-11.806.068
	Materiales educativos	-2.618.523
	Mantenimiento de vehículos	-2.620.129
	Intereses por Créditos	-93.571.389
	Cuentas varias	53.449
	Pago de Créditos	-262.626.004
	Inversiones en muebles y maquinaria	-9.510.106
TOTALEGRESOS		-1.462.971.254

Becas entregadas el año 2017

Becas exigidas por el MINEDUC

153

Cantidad de alumnos prioritarios	-
Alumnos beneficiados	223

Metas para el año 2018

- Continuar implementado aulas temáticas
- Aumentar la matrícula
- Mejorar la asistencia al 95%
- Lograr 500 puntos en la PSU
- Mejorar los resultados SIMCE de 290 puntos Lenguaje y Matemática
- Lograr una un porcentaje de aprobación académica del 97%
- Alcanzar una tasa de 85% de alumnos titulados
- Lograr mantener unaretención escolar del 95%
- Mejorar la convivencia escolar
- Fortalecer la identidad del Establecimiento



A handwritten signature in black ink, consisting of a large loop and a smaller scribble below it.

Director

Liceo Politécnico Hannover

Maipú, marzo de 2018